

Please make sure to read the enclosed safety instructions prior to using your unit.

# NINJA thirsti™ DRINK SYSTEM



## QUICK START GUIDE

+ RECIPES






GET STARTED

# BEFORE YOUR FIRST DRINK

## RUN A RINSE CYCLE ON YOUR NINJA THIRSTI™ DRINK SYSTEM

**ALWAYS** ensure the Mixing Chamber is installed for system to operate.

1. Place a large cup on the drip tray.
2. Fill the Water Reservoir with ice to the 180 mL (6 oz.) line and cold filtered water to the 530 mL (18 oz.) line. Place on the dock.
3. Select “still” by toggling the  button.
4. Select 350 by toggling the  button.
5. Press  button to start the Rinse Cycle.  
**NOTE:** The system will dispense 180 mL (6 oz.) two times. Listen for the end chime to know when dispense is complete.
6. Dispose of dispensed water once the Rinse Cycle is complete.

## NINJA THIRSTI™ DRINK SYSTEM

Number of carbonation levels will vary per model.



## NINJA THIRSTI 60 L CO<sub>2</sub> CANISTER

Makes up to 100 drinks (350 mL each [12 oz.]).

## NINJA THIRSTI 1,42 L (48 OZ.) WATER RESERVOIR WITH COLD WATER INDICATOR

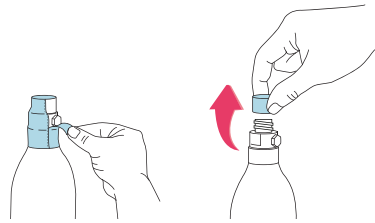
## FLAVOURED WATER DROPS STARTER PACK

Includes a variety of Flavoured Water Drops. **ALWAYS** dilute Flavoured Water Drops through the Ninja Thirsti Drink System.

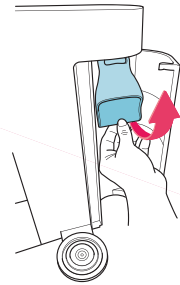
*Flavour and quantity will vary per model.*

# SETTING UP YOUR NINJA THIRSTI™

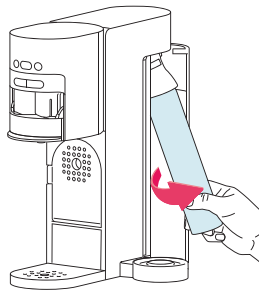
## 1. INSTALL CO<sub>2</sub> CANISTER



Remove the tamper seal and plastic cap from the top of the CO<sub>2</sub> canister.  
**NOTE:** Save the black CO<sub>2</sub> cap for return.

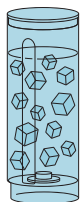


Open the CO<sub>2</sub> Door (remove instructional insert if not needed) and pull out the CO<sub>2</sub> collar.

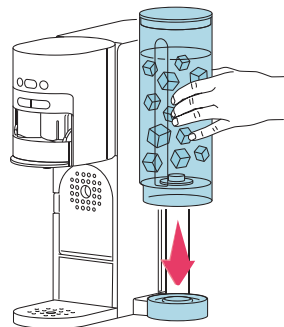


Install canister into collar by twisting to the right. **TWIST UNTIL TIGHT.**

## 2. DOCK WATER RESERVOIR

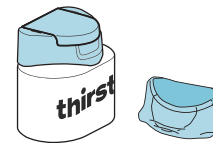


Fill the water reservoir with ice to the 530 mL (18 oz.) line. Completely fill with cold filtered water.

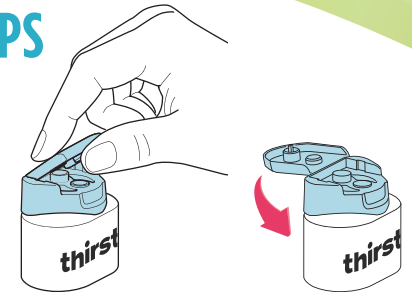


Place filled water reservoir onto dock.

## 3. OPEN ONE OR TWO FLAVOURED WATER DROPS



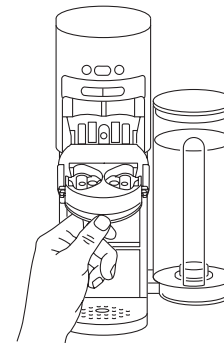
Tear off **only the top** tamper seal. Entire cap should be exposed.



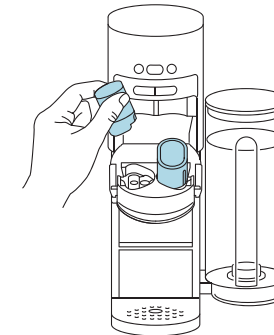
Flip cap all the way back to the open position.

**NOTE:** Store Flavoured Water Drops in a cool, dark place to further maintain aroma, colour, and taste.

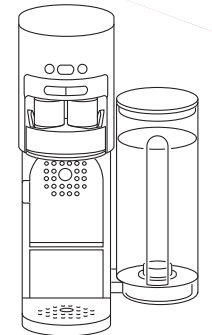
## 4. INSTALL FLAVOURED WATER DROPS



Open the Flavour Carriage by pressing down on the Mixing Chamber.



Flip Flavoured Water Drops upside down. **GENTLY** click into place.




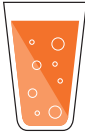
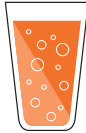
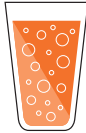
Flip Flavour Carriage up into the closed position. An error beep will be heard if the Flavour Carriage is not fully closed.

### CUSTOMIZE YOUR BEVERAGE ON THE NEXT PAGE

# SO MANY WAYS TO PERSONALIZE A SINGLE FLAVOUR

## CHOOSE A FIZZ

NOTE: Number of sparkling levels will vary by model.

			
<b>STILL</b>	<b>LOW FIZZ</b>	<b>MEDIUM FIZZ</b>	<b>HIGH FIZZ</b>
----- ----- ----- -----			
<b>NO BUBBLES</b>	<b>A TOUCH OF BUBBLES</b>	<b>CLASSIC SELTZER BUBBLES</b>	<b>MAX BUBBLES</b>
plate still   pétillante sparkling -   ●●●	plate still   pétillante sparkling -   ●●●	plate still   pétillante sparkling -   ●●●	plate still   pétillante sparkling -   ●●●

## SELECT A SIZE


Don't grab your drink until you hear the chime, the system dispenses 180 mL (6 oz.) at a time.

TIP: Cup tray folds down to accommodate smaller cups.

  
**180 mL (6 OZ.)**  
Juice Glass  
One 180 mL (6 oz.) Dispense  
**NO COMBOS. SINGLE FLAVOURS ONLY.**

  
**350 mL (12 OZ.)**  
Pint Glass  
Two 180 mL (6 oz.) Dispenses

  
**530 mL (18 OZ.)**  
Small Tumbler  
Three 180 mL (6 oz.) Dispenses

  
**710 mL (24 OZ.)**  
XL Tumbler  
Four 180 mL (6 oz.) Dispenses  
\*Check out the 710 mL (24 oz.) Ninja Thirsti Travel Bottle

## ADJUST FLAVOUR STRENGTHS

Flavour strength buttons correlate to the Flavoured Water Drops underneath.

NOTE: When creating a combo drink (2 flavours), the system will dispense half the amount of flavour, per Flavoured Water Drops. This prevents too much flavour in one drink.

		
○● combo ○●	●● combo ○●	●● combo ○●
1   2	1   2	1   2
<b>UNFLAVOURED</b> CLASSIC SPARKLING WATER	<b>CLASSIC</b> WELL-BALANCED FLAVOUR	<b>BOLD</b> MORE FLAVOUR AND AROMA

**PRESS START**

## THE COLDER, THE BUBBLIER

Cold Water Indicator turns blue when water reaches the ideal temperature for carbonation.


## THE BRIGHTER THE BLUE THE COLDER THE WATER THE FIZZIER THE DRINK


When not in use, fill and store the water reservoir in the refrigerator to guarantee cold, ready-to-carbonate water.



# TROUBLESHOOTING

## WHY IS THE SPARKLING BUTTON ORANGE?

The  button turns orange to indicate low CO<sub>2</sub>. When the button turns orange, there is enough CO<sub>2</sub> for approximately 10-25 drinks (350 mL each [12 oz.]).

Install a new CO<sub>2</sub> canister and reset the CO<sub>2</sub> Low indicator by holding down the  button for 2 seconds.

## DID YOU END YOUR CYCLE BY PRESSING START?

If you pressed the start button during a cycle, the product will prompt you to drain the system. See below for instructions on completing a Drain Dispense.

## WHY IS "DRAIN" ORANGE?

The last dispense cycle was interrupted and some water must be drained from the unit. Place a cup under the nozzle and press the start button to allow a Drain Dispense to complete. The unit must run a Drain Dispense before another drink can be made. It will only take a few seconds.


## WHY IS THE FLAVOUR CARRIAGE LED BLINKING?

This means the mixing chamber is not properly installed. Please insert to start drink making.

## EMPTY DRIP TRAY

The drip tray should be emptied when the orange Empty Indicator can be seen or more than 20 beverages have been made.

# TIPS & TRICKS

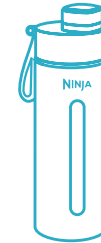
- Fill the water reservoir(s) with ice for immediate use or store the reservoirs in the refrigerator. Chill overnight to reach optimal cold temperature.
- When the  button turns orange, there is enough CO<sub>2</sub> remaining in the canister for approximately 10-25 drinks (350 mL each [12 oz.]).
- **DO NOT** freeze the water reservoir.
- Always add ice after your beverage has dispensed to maintain carbonation level.
- There is a 40% strength increase from classic to bold flavour strength.
- A float indicator on the removable drip tray will appear when it is time to empty. Slide the drip tray out from the unit, remove the lid, and empty. Slide back into the unit prior to drink making.
- After 10 minutes of no activity, the unit will enter sleep mode. Press any button to turn unit back on.
- Unit will always default to previous settings.
- The temperature indicator in the water reservoir will turn blue when water is at the ideal carbonating temperature.

# ACCESSORIZE & REPLENISH



## 1,42 L (48 oz.) Water Reservoir

Additional Water Reservoirs kept in the refrigerator allow for always cold, always ready-to-carbonate water.



## Ninja Thirsti™ Travel Bottle

Colder & fizzier drinks for longer.



## Flavoured Water Drops Replenishment

Buy more to never have a day without flavour. Flavoured Water Drops should be replaced after 30 days of being opened.



## Ninja Thirsti™ 360° Flavoured Water Drops Storage

Hold up to 8 bottles of Flavoured Water Drops in the 360° storage rack for easy access to all flavours.



## CO<sub>2</sub> Refill Club

Scan the QR code and join the CO<sub>2</sub> Refill Club to never miss a day of carbonation. Each 60 L CO<sub>2</sub> canister makes 100 carbonated drinks (350 mL each [12 oz.]).



## SHOP OUR COLLECTION

Need more flavours, CO<sub>2</sub>, water reservoirs, or recipes?

Visit [ninjakitchen.ca/page/thirsti](https://ninjakitchen.ca/page/thirsti)

# STRAWBERRY KIWI REFRESHER

**MAKES:** 1 serving (350 mL [12 oz.])

## INGREDIENTS

Hydrate Strawberry Kiwi Flavoured Water Drops\*

Juice of 1 lemon

42 g strawberry slices

45 g kiwi slices

## GARNISHES

Strawberry slices

Kiwi slices

### 1. FILL WATER RESERVOIR WITH ICE AND WATER

### 2. ADJUST FLAVOUR INTENSITY



•• combo ••

1

2

### 3. CHOOSE FIZZ

plate still | pétillante sparkling

—

••••

### 4. SELECT SIZE

180 350 530 710



### 5. PRESS START

When dispensing is complete, an audible sound will be heard.

### 6. FINISHING TOUCHES

Place lemon juice and strawberry and kiwi slices in a cocktail shaker.

Using a wooden spoon, gently muddle the ingredients together.

Add Thirsti Strawberry Kiwi Water and ice to shaker and shake vigorously for 20 seconds. Strain the mixture and transfer into a glass. Garnish with fresh strawberry and kiwi slices.

\*Flavours for starter box will vary.



# PINEAPPLE FIZZ

**MAKES:** 1 serving (350 mL [12 oz.])

## INGREDIENTS

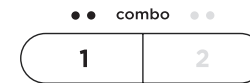
Splash Tropical Pineapple Flavoured Water Drops\*  
240 mL pineapple juice

## GARNISHES

Pineapple chunks

**1. FILL WATER RESERVOIR WITH ICE AND WATER**

**2. ADJUST FLAVOUR INTENSITY**



**3. CHOOSE FIZZ**



**4. SELECT SIZE**



**5. PRESS START**

When dispensing is complete, an audible sound will be heard.

**6. FINISHING TOUCHES**

Place pineapple juice and ice in 350mL (12 oz.)+ glass and mix to chill. Pour in Thirsti Pineapple Sparkling Water and gently stir to combine. Garnish with pineapple chunks.



**EXPLORE ALL OUR  
FLAVOURED WATER DROPS**

\*Flavours for starter box will vary.



# SPICY PEACH MANGO SPRITZ

**MAKES:** 1 serving (350 mL [12 oz.])

## INGREDIENTS

Energy Peach Mango Flavoured Water Drops\*  
 60 mL lime juice  
 180 mL mango concentrated juice  
 0.63 mL teaspoon cayenne pepper (optional)

## GARNISHES

Tajín seasoning  
 Peach or mango slices  
 Lime wedges

### 1. FILL WATER RESERVOIR WITH ICE AND WATER

### 2. ADJUST FLAVOUR INTENSITY



### 3. CHOOSE FIZZ



### 4. SELECT SIZE



### 5. PRESS START

When dispensing is complete, an audible sound will be heard.

### 6. FINISHING TOUCHES

If desired, wet the rim of a glass with water and dust with Tajín seasoning, then set aside.

Place ice, lime juice, mango juice, Thirsti Peach Mango Sparkling Water, and cayenne (if using) in a glass and stir. Garnish with peach or mango slices and lime wedges.

\*Flavours for starter box will vary.



# RASPBERRY LEMONADE

**MAKES:** 1 serving (350 mL [12 oz.])

## INGREDIENTS

Splash Ripe Raspberry Flavoured Water Drops\*  
Vitamins Lemonade Flavoured Water Drops\*

## GARNISHES

Raspberries  
Lemon slices  
Lime slices

### 1. FILL WATER RESERVOIR WITH ICE AND WATER

### 2. ADJUST FLAVOUR INTENSITY



### 3. CHOOSE FIZZ



### 4. SELECT SIZE



### 5. PRESS START

When dispensing is complete, an audible sound will be heard.

### 6. FINISHING TOUCHES

Garnish with raspberries, lemon slices, and lime slices.

**NOTE:** When creating a combo drink (2 flavours), the system will dispense half the amount of flavour, per Flavoured Water Drops. This prevents too much flavour in one drink.

\*Flavours for starter box will vary.



# THIRSTOLOGIST-APPROVED

# COMBOS

Try our favourite combos or get creative and create your own delicious combinations.



## STRAWBERRY MANGO TANGO

Strawberry Kiwi? Yum.  
Peach Mango? Double yum.  
Strawberry Kiwi Peach Mango?  
Too many yums to count.



## STRAWBERRY KIWI RASPBERRY

How do you make a dynamic duo like Strawberry Kiwi even better? Add a splash of razz for a drink with pizazz.

## MORNING MANGO ORANGE

Start your day with a delicious dose of vitamin-packed Orange Tangerine mixed with Island Mango.



## MANGO PASSION PUNCH

When you combo Exotic Passionfruit with Island Mango, it packs a flavourful punch like no other.



## VERY BERRY PINEAPPLE

An iconic tropical fruit meets your fave wild berries. Trying this drink is so necessary.

## DRAGON FRUIT LEMONADE

It's just like your grandma's pink lemonade, except it's got vitamins, exotic fruit flavour, and zero sugar.



NOTE: Flavours for starter box will vary.







**NINJA**  
**thirsti™**  
**DRINK SYSTEM**

Veuillez lire les instructions de sécurité ci-jointes avant d'utiliser l'appareil.

# NINJA thirsti™

SYSTÈME DE BOISSONS



# GUIDE DE DÉMARRAGE RAPIDE

**+ RECETTES**






FAMILIARISEZ-VOUS AVEC L'APPAREIL

# AVANT VOTRE PREMIÈRE BOISSON

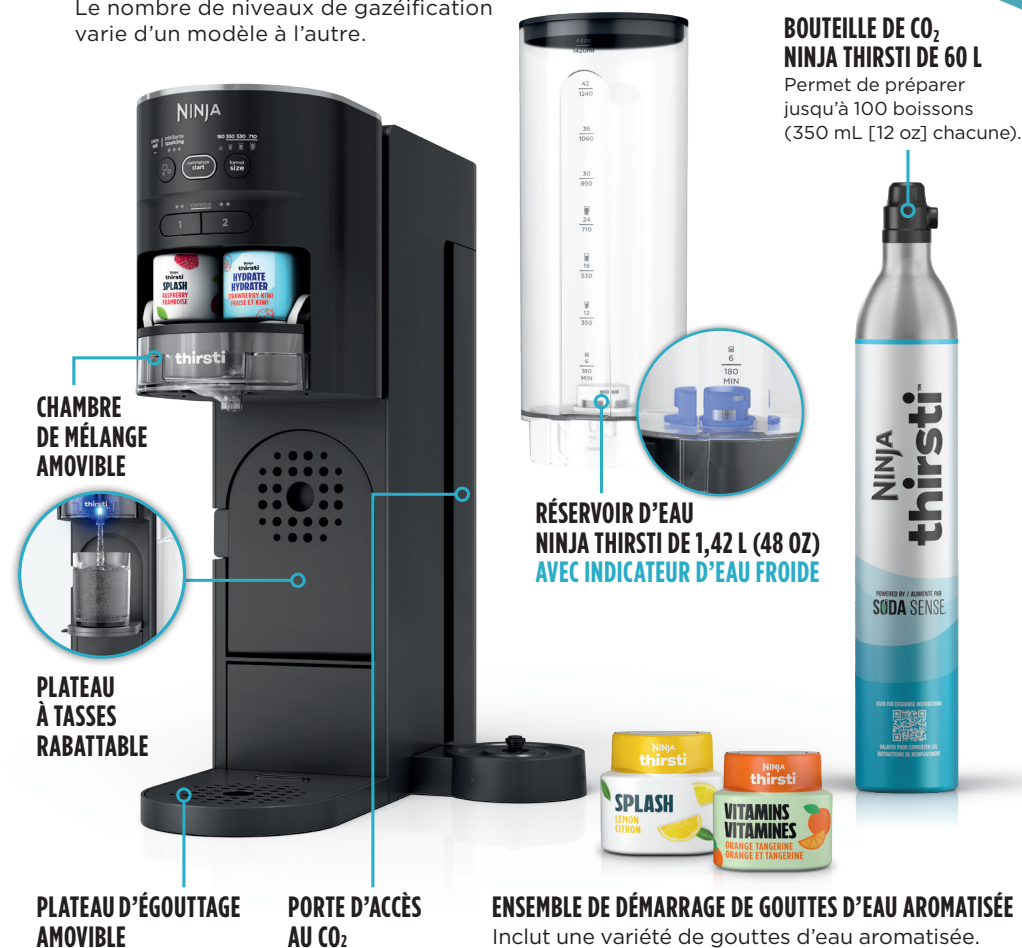
## FAITES UN CYCLE DE RINÇAGE DE VOTRE SYSTÈME DE BOISSONS NINJA THIRSTI™

Assurez-vous **TOUJOURS** que la chambre de mélange est installée pour que le système fonctionne.

1. Placez une grande tasse sur le plateau d'égouttage.
2. Remplissez le réservoir d'eau avec de la glace jusqu'à la ligne de 180 mL (6 oz) et de l'eau froide filtrée jusqu'à la ligne de 530 mL (18 oz), puis placez-le sur la station de recharge.
3. Sélectionnez « Still » (plate) en appuyant sur le bouton .
4. Sélectionnez 350 en appuyant sur le bouton .
5. Appuyez sur le bouton  pour démarrer le cycle de rinçage.  
**REMARQUE :** Le système distribuera 180 mL (6 oz) de liquide deux fois. Soyez attentif au signal sonore de fin de distribution pour savoir quand la distribution est terminée.
6. Jetez l'eau distribuée une fois le cycle de rinçage terminé.

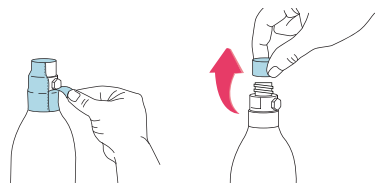
## SYSTÈME DE BOISSONS NINJA THIRSTI™

Le nombre de niveaux de gazéification varie d'un modèle à l'autre.



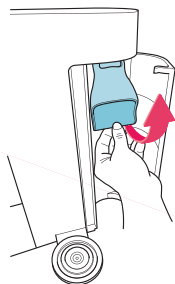
# CONFIGURATION DE VOTRE NINJA THIRSTI™

## 1. INSTALLEZ LA BOUTEILLE DE CO<sub>2</sub>

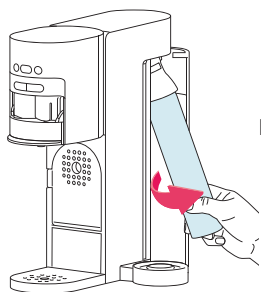


Retirez le témoin d'intégrité et le bouchon de plastique de la bouteille de CO<sub>2</sub>.

**REMARQUE :** Conservez le bouchon noir de la bouteille de CO<sub>2</sub> pour le retour.

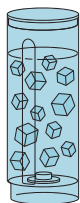


Ouvrez la porte d'accès au CO<sub>2</sub> (retirez la notice d'utilisation si elle n'est pas nécessaire) et tirez le support de CO<sub>2</sub>.

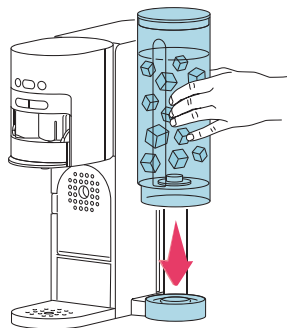


Installez la bouteille dans le support en la tournant vers la droite. **TOURNEZ JUSQU'À CE QUE LA BOUTEILLE SOIT BIEN SERRÉE AU SUPPORT.**

## 2. INSTALLEZ LE RÉSERVOIR D'EAU SUR LA STATION DE RECHARGE

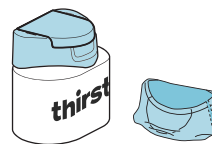


Remplissez le réservoir d'eau avec de la glace jusqu'à la ligne de 530 mL (18 oz). Remplissez-le complètement avec de l'eau froide filtrée.



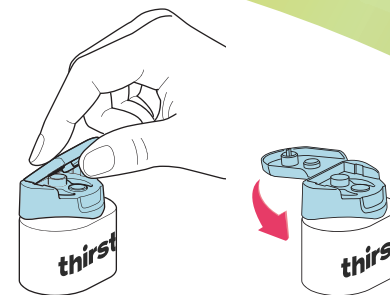
Placez le réservoir d'eau rempli sur la station de recharge.

## 3. OUVREZ UNE OU DEUX BOUTEILLES DE GOUTTES D'EAU AROMATISÉE



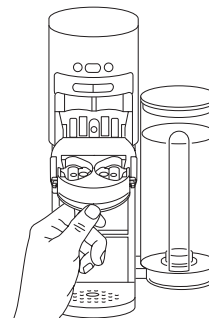
Déchirez **seulement** le témoin d'intégrité supérieur. Le bouchon doit être entièrement exposé.

**REMARQUE :** Conservez les gouttes d'eau aromatisée dans un endroit frais et peu éclairé pour conserver davantage l'arôme, la couleur et le goût.

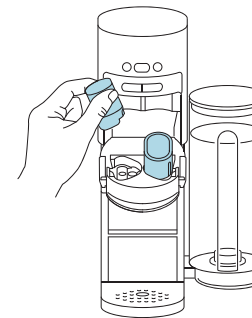


Ouvrez le bouchon entièrement.

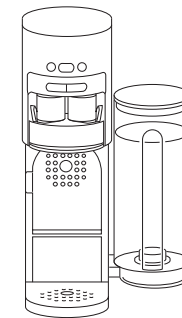
## 4. INSTALLEZ LES BOUTEILLES DE GOUTTES D'EAU AROMATISÉE



Ouvrez le chariot à saveurs en appuyant sur la chambre de mélange.



Retournez les bouteilles de gouttes d'eau aromatisée à l'envers. Fixez-les doucement en place en vous assurant d'entendre un clic.



Fermez le chariot à saveurs. Un signal sonore d'erreur est émis si le chariot à saveurs n'est pas complètement fermé.

### PERSONNALISEZ VOTRE BOISSON À LA PAGE SUIVANTE



# TELEMENT DE FAÇONS DE PERS ONNALISER UNE SEULE SAVEUR

## CHOISISSEZ LE NIVEAU DE GAZÉIFICATION

REMARQUE : Le nombre de niveaux de gazéification varie selon le modèle.



PLATE

PAS DE BULLES



PEU GAZEUSE

UNE TOUCHE DE BULLES



MOYENNEMENT GAZEUSE

BULLES PÉTILLANTES CLASSIQUES



TRÈS GAZEUSE

MAXIMUM DE BULLES



## CHOISISSEZ UN FORMAT

Ne prenez pas votre boisson avant d'entendre le signal sonore, le système distribue 180 mL (6 oz) à la fois.

CONSEIL : Le plateau à tasses se replie pour accueillir de plus petites tasses.



180 mL (6 OZ)  
Verre de jus

Une distribution de 180 mL (6 oz)

PAS DE COMBINAISONS. UNE SAVEUR SEULEMENT.



350 mL (12 OZ)  
Verre à pint

Deux distributions de 180 mL (6 oz)



530 mL (18 OZ)  
Petit gobelet

Trois distributions de 180 mL (6 oz)



710 mL (24 OZ)  
Goblet TG

Quatre distributions de 180 mL (6 oz)

\* Jetez un coup d'œil à la bouteille de voyage Ninja Thirst

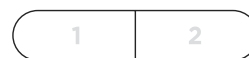
## AJUSTEZ L'INTENSITÉ DES SAVEURS

Les boutons d'intensité de la saveur correspondent aux gouttes d'eau aromatisée situées en dessous.

REMARQUE : Lors de la création d'une boisson combinée (2 saveurs), le système distribue la moitié du volume par goutte d'eau aromatisée. Cela permet d'éviter une concentration trop importante de saveurs dans une même boisson.



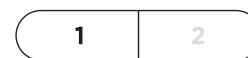
o o combo o o



AUCUNE SAVEUR  
EAU PÉTILLANTE CLASSIQUE



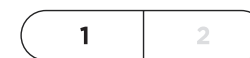
o o combo o o



CLASSIQUE  
SAVEUR BIEN ÉQUILIBRÉE



o o combo o o



AUDACIEUSE  
PLUS DE SAVEURS ET D'ARÔMES

APPUYEZ SUR LE BOUTON START (COMMENCER)

## PLUS C'EST FROID, PLUS C'EST PÉTILLANT

L'indicateur d'eau froide devient bleu lorsque l'eau atteint la température idéale pour la gazéification.

## PLUS LE BLEU EST VIF, PLUS L'EAU EST FROIDE, PLUS LA BOISSON EST PÉTILLANTE

Lorsqu'il n'est pas utilisé, remplissez le réservoir d'eau et rangez-le au réfrigérateur pour garantir une eau froide et prête pour la gazéification.



# DÉPANNAGE

## POURQUOI LE BOUTON DU NIVEAU GAZÉIFICATION EST-IL ORANGE?

Le bouton (☼) devient orange pour indiquer un faible taux de CO<sub>2</sub>. Lorsque le bouton devient orange, il y a assez de CO<sub>2</sub> pour environ 10 à 25 boissons (350 mL [12 oz] chacune). Installez une nouvelle bouteille de CO<sub>2</sub> et réinitialisez l'indicateur du taux de CO<sub>2</sub> en maintenant le bouton (☼) enfoncé pendant 2 secondes.

## AVEZ-VOUS TERMINÉ UN CYCLE EN APPUYANT SUR LE BOUTON START (COMMENCER)?

Si vous avez appuyé sur le bouton Start (commencer) pendant un cycle, le système vous demandera de le vidanger. Vous trouverez ci-dessous les instructions relatives à la réalisation d'une distribution de drainage.

## POURQUOI L'EAU VIDANGÉE EST-ELLE ORANGE?

Le dernier cycle de distribution a été interrompu et de l'eau doit être vidangée du système. Placez une tasse sous la buse et appuyez sur le bouton Start (commencer) pour permettre à la fonction au drainage de se terminer. L'appareil doit être réglé à la fonction de drainage avant qu'une autre boisson puisse être préparée. Cela ne prendra que quelques secondes.

## POURQUOI LE VOYANT À DEL DU CHARIOT DE SAVEURS CLIGNOTE-T-IL?

Cela signifie que la chambre de mélange n'est pas correctement installée. Veuillez l'insérer pour commencer à préparer des boissons.

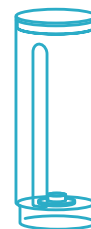
## VIDEZ LE PLATEAU D'ÉGOUTTAGE

Le plateau d'égouttage doit être vidé lorsque l'indicateur orange est visible ou que plus de 20 boissons ont été préparées.

# CONSEILS ET ASTUCES

- Remplissez le(s) réservoir(s) d'eau avec de la glace pour une utilisation immédiate ou conservez les réservoirs au réfrigérateur. Réfrigérez-les pendant la nuit pour obtenir une température froide optimale.
- Lorsque le bouton (☼) devient orange, il y a assez de CO<sub>2</sub> pour environ 10 à 25 boissons (350 mL [12 oz] chacune).
- **NE** congelez **PAS** le réservoir d'eau.
- Ajoutez toujours de la glace après la distribution de votre boisson pour maintenir le niveau de gazéification.
- Il y a une augmentation de 40 % de l'intensité de saveur en passant de la saveur classique à la saveur audacieuse.
- Un indicateur de flottement sur le plateau d'égouttage amovible apparaît lorsqu'il est temps de le vider. Faites glisser le plateau d'égouttage hors de l'appareil, enlevez le couvercle et videz l'appareil. Remettez-le dans l'appareil avant de préparer une boisson.
- Après 10 minutes sans interaction, l'appareil passe en mode veille. Appuyez sur n'importe quel bouton pour l'allumer.
- L'appareil revient toujours aux derniers réglages par défaut.
- L'indicateur de température du réservoir d'eau devient bleu lorsque l'eau est à la température idéale de gazéification.

# ACCESSOIRES ET RÉAPPROVISIONNEMENT



## Réservoir d'eau de 1,42 L (48 oz)

Des réservoirs d'eau supplémentaires conservés au réfrigérateur permettent d'obtenir de l'eau toujours froide et toujours prête pour la gazéification.



## Réapprovisionnement en gouttes d'eau aromatisée

Achetez plus pour ne jamais passer une journée sans saveur. Les gouttes d'eau aromatisée doivent être remplacées 30 jours après leur ouverture.



## Bouteille de voyage Ninja Thirsti™

Des boissons froides et pétillantes pendant plus longtemps.



## Rangement 360° pour gouttes d'eau aromatisée Ninja Thirsti™

Conservez jusqu'à 8 bouteilles de gouttes d'eau aromatisée dans le rangement 360° pour un accès facile à toutes les saveurs.



## Club de recharge en CO<sub>2</sub>

Balayez le code QR et rejoignez le club de recharge de CO<sub>2</sub> pour ne jamais passer une journée sans pétillant. Chaque bouteille de CO<sub>2</sub> de 60 L permet de préparer 100 boissons gazeuses (350 mL [12 oz] chacune).



## MAGASINEZ NOTRE COLLECTION

Vous avez besoin de plus de saveurs, de CO<sub>2</sub>, de réservoirs d'eau ou de recettes?  
Visit [ninjakitchen.ca/page/thirsti](https://ninjakitchen.ca/page/thirsti)

# RAFRAÎCHISSEMENT AUX FRAISES ET AUX KIWIS

**PORTIONS :** 1 portion (350 mL [12 oz])

## INGRÉDIENTS

Gouttes d'eau aromatisée Hydrater à saveur de fraise et kiwi\*

Jus d'un citron

42 g de fraises, en tranches

45 g de kiwis, en tranches

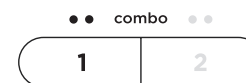
## GARNITURES

Tranches de fraises

Tranches de kiwi

**1. REMPLISSEZ LE RÉSERVOIR D'EAU AVEC DE LA GLACE ET DE L'EAU**

**2. RÉGLEZ L'INTENSITÉ DE LA SAVEUR**



**3. CHOISISSEZ LE NIVEAU DE GAZÉIFICATION**



**4. CHOISISSEZ UN FORMAT**



**5. APPUYEZ SUR LE BOUTON START (COMMENCER)**

Lorsque la distribution est terminée, un signal sonore se fait entendre.

**6. GARNITURES**

Versez le jus de citron et les tranches de fraises et de kiwis dans un coquetelier. À l'aide d'une cuillère en bois, écrasez doucement les ingrédients ensemble.

Ajoutez de l'eau aromatisée Thirsti à saveur de fraise et kiwi et de la glace fraise-kiwi de Thirsti au coquetelier et agitez vigoureusement pendant 20 secondes. Égouttez le mélange et transférez dans un verre. Garnissez de tranches de fraises et de kiwis frais.

\* Les saveurs de la boîte découverte peuvent varier.



# BOISSON PÉTILLANTE À L'ANANAS

**PORTIONS :** 1 portion (350 mL [12 oz])

## INGRÉDIENTS

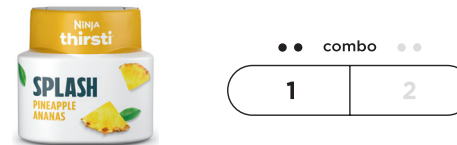
Gouttes d'eau aromatisée Splash à saveur d'ananas tropical\*  
240 mL de jus d'ananas

## GARNITURES

Morceaux  
d'ananas

**1. REMPLISSEZ LE RÉSERVOIR D'EAU AVEC DE LA GLACE ET DE L'EAU**

**2. RÉGLEZ L'INTENSITÉ DE LA SAVEUR**



**3. CHOISISSEZ LE NIVEAU DE GAZÉIFICATION**



**4. CHOISISSEZ UN FORMAT**



**5. APPUYEZ SUR LE BOUTON START (COMMENCER)**

Lorsque la distribution est terminée, un signal sonore se fait entendre.

**6. GARNITURES**

Versez le jus d'ananas et les glaçons dans un verre de (350 mL [12 oz]) et plus et mélangez pour refroidir. Versez l'eau pétillante à l'ananas Thirsti et remuez délicatement pour bien mélanger. Garnissez de morceaux d'ananas.



**DÉCOUVREZ TOUTES NOS  
GOUTTES D'EAU AROMATISÉE**

\* Les saveurs de la boîte découverte peuvent varier.



# SPRITZ ÉPICÉ À LA PÊCHE ET À LA MANGUE

**PORTIONS :** 1 portion (350 mL [12 oz])

## INGRÉDIENTS

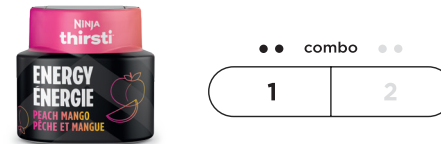
Gouttes d'eau aromatisée à la pêche et à la mangue\*  
 60 mL de jus de lime  
 180 mL de jus de mangue concentré  
 0.63 mL de poivre de Cayenne (facultatif)

## GARNITURES

Assaisonnement pour tajine  
 Tranches de pêches ou de mangue  
 Quartiers de lime

**1. REMPLISSEZ LE RÉSERVOIR D'EAU AVEC DE LA GLACE ET DE L'EAU**

**2. RÉGLEZ L'INTENSITÉ DE LA SAVEUR**



**3. CHOISISSEZ LE NIVEAU DE GAZÉIFICATION**



**4. CHOISISSEZ UN FORMAT**



**5. APPUYEZ SUR LE BOUTON START (COMMENCER)**

Lorsque la distribution est terminée, un signal sonore se fait entendre.

**6. GARNITURES**

Si vous le souhaitez, mouillez le bord d'un verre avec de l'eau et saupoudrez-le d'assaisonnement de tajine, puis mettez de côté.

Placez la glace, le jus de lime, le jus de mangue, l'eau pétillante Thirsti à la pêche et à la mangue ainsi que le poivre de Cayenne (si vous en utilisez) dans un verre et remuez. Garnissez de tranches de pêche ou de mangue et de quartiers de lime.

\* Les saveurs de la boîte découverte peuvent varier.

# LIMONADE AUX FRAMBOISES

**PORTIONS :** 1 portion (350 mL [12 oz])

## INGRÉDIENTS

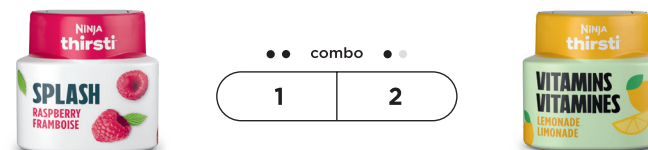
Gouttes d'eau aromatisée Splash aux framboises\*  
Gouttes d'eau aromatisée Vitamins à la limonade\*

## GARNITURES

Framboises  
Tranches de citron  
Tranches de lime

**1. REMPLISSEZ LE RÉSERVOIR D'EAU AVEC DE LA GLACE ET DE L'EAU**

**2. RÉGLEZ L'INTENSITÉ DE LA SAVEUR**



**3. CHOISISSEZ LE NIVEAU DE GAZÉIFICATION**



**4. CHOISISSEZ UN FORMAT**



**5. APPUYEZ SUR LE BOUTON START (COMMENCER)**

Lorsque la distribution est terminée, un signal sonore se fait entendre.

**6. GARNITURES**

Garnissez de framboises, de tranches de citron et de tranches de lime.

**REMARQUE :** Lors de la création d'une boisson combinée (2 saveurs), le système distribue la moitié du volume par goutte d'eau aromatisée. Cela permet d'éviter une concentration trop importante de saveurs dans une même boisson.

\* Les saveurs de la boîte découverte peuvent varier.

# COMBINAISONS APPROUVÉES PAR

Essayez nos combinaisons préférées ou soyez créatifs et créez vos propres

# LES SPÉCIALISTES DE LA SOIF

combinaisons délicieuses.



## TANGO À LA MANGUE ET AUX FRAISES

Fraise et kiwi? Miam. Pêche et mangue? Encore plus de miam. Fraise, kiwi, pêche et mangue? Beaucoup trop de miam à compter.

## FRAISE, KIWI ET FRAMBOISE

Comment rendre encore meilleur un duo dynamique comme celui de la fraise et du kiwi? Ajoutez une touche de framboise pour une boisson exceptionnelle.



## MANGUE ET ORANGE POUR LE MATIN

Commencez votre journée avec une délicieuse dose d'orange mandarine riche en vitamines, mélangée à de la mangue des îles.



## PUNCH À LA MANGUE ET AU FRUIT DE LA PASSION

Lorsque vous combinez le fruit de la passion exotique avec la mangue des îles, vous obtenez un punch savoureux sans pareil.



## ANANAS ET PETITS FRUITS

Un fruit tropical emblématique rencontre vos petits fruits sauvages préférés. Vous devez absolument essayer cette boisson.

## LIMONADE AU FRUIT DU DRAGON

C'est comme la limonade rose de votre grand-mère, sauf qu'elle contient des vitamines, des arômes de fruits exotiques et zéro sucre.



REMARQUE : Les saveurs de la boîte découverte peuvent varier.



Explorez toutes nos saveurs pour plus d'options de combinaisons.







**NINJA**  
**thirsti™**  
**SYSTÈME DE BOISSONS**

---

© 2023 SharkNinja Operating LLC.

NINJA THIRSTI est une marque de commerce de SharkNinja Operating LLC.

WC1001CSeries\_QSG\_IG\_E\_F\_MP\_Mv21